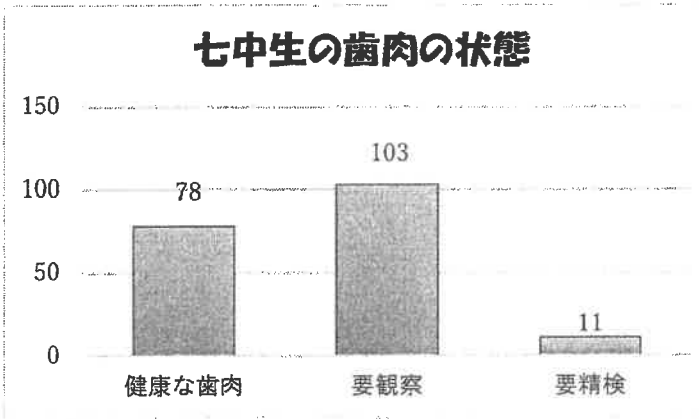
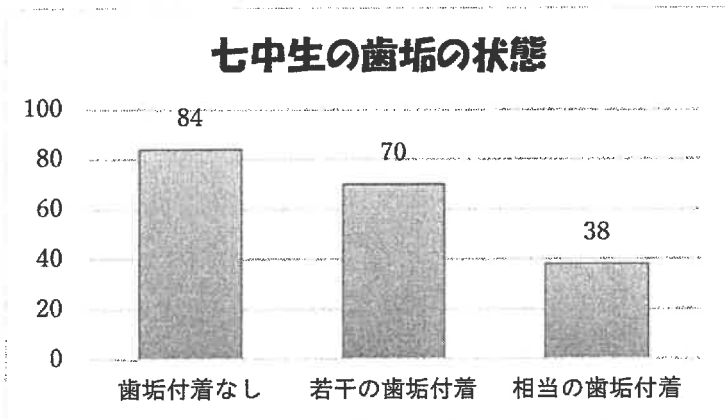


## 七中生の歯科検診の結果

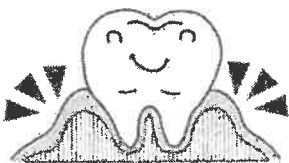
下のグラフは5月30日に実施した歯科検診での歯垢と歯肉の状態です。歯科校医の川口先生から歯に歯垢が付着している生徒が多いとご指摘を受けました。歯垢がたまると歯肉炎などの歯肉の病気になりやすくなってしまいます。みがいているつもりでも歯ブラシが歯にきちんと当たっておらず、歯垢が落としきれいていないかもしれません。夜寝る前、朝食後の歯みがきを忘れず、ていねいにしましょう。



※数字の単位：人

## 歯周病はこうやって進行する

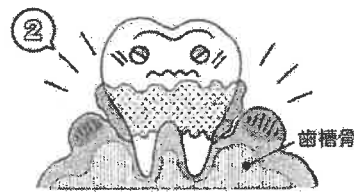
健康な歯と歯ぐき



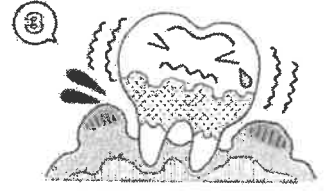
歯ぐきは薄いピンク色で、引き締まっ  
ていて弾力がある。



歯垢がたまると炎症が起こり、歯と  
歯ぐきの間に小さなすき間ができる。



すき間から歯周病菌が入り込み、歯  
槽骨（歯を支える骨）が溶け始める。



歯槽骨がさらに溶け、歯がぐらつく。  
最悪の場合は抜けてしまう。

歯周病は初期症状がほとんどなく、気づいた頃には重度にまで進行していることもあります。

歯を守るためには、歯みがきで歯垢を取り除くことが何より大切です。

歯科検診結果のお知らせで歯肉の状態が「2 要精検」となっていた人は歯みがきだけでは歯垢を取り除くことはできない状態です。歯科医院を受診してきれいにしてもらいましょう。

## お知らせ < 6/22～メディアコントロールチャレンジがあります！ >

6/22(木)～6/29(木)はメディアコントロールチャレンジ週間です。いつもは生活に密着しているメディアと、1期考査前の1週間は自分なりの距離を置き、本当に必要なことに時間を使ってみましょう。メディア利用のコントロールができるかどうか本気でチャレンジしてみてください！